

ΙΔΙΩΤΙΚΑ ΕΚΠΑΙΔΕΥΤΗΡΙΑ «ΡΟΔΙΩΝ ΠΑΙΔΕΙΑ»**ΓΡΑΠΤΟΙ ΔΙΑΓΩΝΙΣΜΟΙ ΓΙΑ ΤΟ ΠΡΟΓΡΑΜΜΑ ΥΠΟΤΡΟΦΙΩΝ ΣΧΟΛΙΚΟΥ ΕΤΟΥΣ 2012-2013****ΒΑΘΜΙΔΑ: ΓΥΜΝΑΣΙΟ ΤΑΞΗ: Α****ΡΟΔΟΣ 20 ΜΑΪΟΥ 2012**

Τα θέματα που ακολουθούν αφορούν μαθήματα της τάξης που παρακολούθησες κατά το σχολικό έτος 2011-2012 και σχετικές γνώσεις που απέκτησες.

Οι απαντήσεις σου πρέπει να είναι σαφείς, τεκμηριωμένες όπου χρειάζεται και σύντομες. Προσπάθησε να απαντήσεις σε όλα τα θέματα και μέσα στο χρονικό περιθώριο που έχεις. Πριν την ανάπτυξη των απαντήσεων σε κάθε μάθημα, να γράφεις αρχικά τον τίτλο του μαθήματος (π.χ. ΝΕΟΕΛΛΗΝΙΚΗ ΓΛΩΣΣΑ:...) και να ακολουθούν οι απαντήσεις.

Οι απαντήσεις να αναπτυχθούν στο τετράδιο απαντήσεων με μπλε στυλό. Μολύβι μπορεί να χρησιμοποιηθεί για τα σχήματα, εφόσον χρειαστούν. Η χρήση διορθωτικού δεν επιτρέπεται. Για πρόχειρο μπορείς να χρησιμοποιήσεις φύλλα από τετράδιο που υπάρχει στο θρανίο σου.

Κατά την αποχώρησή σου να παραδώσεις το τετράδιο απαντήσεων καθώς και τα φωτοαντίγραφα με τις εκφωνήσεις.

Διευκρινίσεις επί των θεμάτων δεν χρειάζονται.

ΚΑΛΗ ΕΠΙΤΥΧΙΑ!**ΘΕΜΑΤΑ ΝΕΟΕΛΛΗΝΙΚΗΣ ΓΛΩΣΣΑΣ:****Α. Κείμενο**

Παχύσαρκο και υπέρβαρο με σαφή αυξητική τάση σε σχέση με παλαιότερες επιστημονικές εκτιμήσεις είναι το 40% των παιδιών στην Ελλάδα, με αποτέλεσμα πλέον η παιδική παχυσαρκία να καθίσταται μια «ωρολογιακή βόμβα» για τη χώρα.

Επιστημονικές μελέτες υπογραμμίζουν ότι η παιδική παχυσαρκία στην Ελλάδα είναι πλέον μείζον πρόβλημα για το μέλλον της χώρας, καθώς τα παιδιά αυτά στην πλειονότητά τους θα παραμείνουν σε ποσοστό 50-80% παχύσαρκοι ενήλικοι, με συνέπεια την αύξηση των καρδιαγγειακών παθήσεων, του σακχαρώδους διαβήτη και πολλών άλλων ασθενειών που πλήττουν τους παχύσαρκους.

Πρόσφατη μελέτη της Β' Πανεπιστημιακής Καρδιολογικής Κλινικής σε σχολεία του Περιορισμού κατέδειξε ότι το 10% των παιδιών ήταν υπέρβαρα και το 10% παχύσαρκα. Επίσης, στην ίδια μελέτη διαπιστώθηκε ότι ο μέσος χρόνος εξωσχολικών εκπαιδευτικών δραστηριοτήτων σε παιδιά άνω των 12 ετών είναι 6,4 ώρες την εβδομάδα και μόνο 1,7 ώρες αφιερώνονται σε αθλητικές δραστηριότητες.

Οι βασικές αιτίες της παιδικής παχυσαρκίας, σύμφωνα με επιστημονικές μελέτες, είναι η αυξημένη πρόσληψη θερμίδων και η μειωμένη άσκηση. Η πρόσληψη θερμίδων, όταν τρώει κανείς σε ταβέρνες και ταχυφαγεία, είναι σημαντικά υψηλότερη σε σχέση με τις θερμίδες που προσλαμβάνει, όταν τρώει σπιτικό φαγητό. Ταυτόχρονα, τα τελευταία χρόνια έχει αυξηθεί σημαντικά η κατανάλωση γλυκών και αναψυκτικών από τα παιδιά. Ακόμη, στην αύξηση του προβλήματος έχει συμβάλει καθοριστικά η αστική ζωή, η έλλειψη χώρων άθλησης, η μείωση των ωρών γυμναστικής στα σχολεία και το γεγονός ότι στο σπίτι τα παιδιά καθλώνονται μπροστά στην τηλεόραση ή τα επιτραπέζια παιχνίδια.

Κείμενο από το Διαδίκτυο (ελαφρώς διασκευασμένο)

Β. Παρατηρήσεις

1. Γιατί το πρόβλημα της παιδικής παχυσαρκίας χαρακτηρίζεται ως μείζον πρόβλημα για το μέλλον της χώρας; Πώς επιβεβαιώνεται η παραπάνω διαπίστωση; (Για την απάντησή σου δεν θα χρησιμοποιήσεις αυτολεξεί χωρία του κειμένου)

Μονάδες 4

2. Ποιο είναι το είδος του κειμένου με βάση το περιεχόμενό του (αφηγηματικό, περιγραφικό, κείμενο με επιχειρήματα); Να αιτιολογήσεις την απάντησή σου.

Μονάδες 1

3. Να χαρακτηρίσεις τις παρακάτω προτάσεις με βάση τα συστατικά τους και τη σημασία τους. Να αιτιολογήσεις την απάντησή σου σε κάθε περίπτωση.

α. Αποτελεί η παχυσαρκία μείζον πρόβλημα για τη χώρα;

β. Τα παιδιά δεν αθλούνται.

Μονάδες 2

4. Να εντοπίσεις τη φωνή, τη συζυγία, την τάξη (όπου χρειάζεται) και το ποιόν ενεργείας στο οποίο ανήκουν τα υπογραμμισμένα ρήματα των παρακάτω προτάσεων:

α. Τα τελευταία χρόνια έχει αυξηθεί σημαντικά η κατανάλωση γλυκών και αναψυκτικών από τα παιδιά.

β. Τα προβλήματα υγείας που προκαλεί η παχυσαρκία καθιστούν αναγκαία την αντιμετώπισή της.

Μονάδες 4

5. Να γράψεις μία (1) συνώνυμη λέξη για καθεμιά από τις υπογραμμισμένες λέξεις του κειμένου: υπογραμμίζουν, συνέπεια, βασικές, έχει συμβάλει.

Μονάδες 4

6. Να αναπτύξεις σε μία παράγραφο, έκτασης περίπου 80 λέξεων, κάποιους από τους τρόπους με τους οποίους μπορεί να αντιμετωπιστεί το πρόβλημα της παιδικής παχυσαρκίας.

Μονάδες 10

ΘΕΜΑΤΑ ΑΡΧΑΙΩΝ ΕΛΛΗΝΙΚΩΝ:

Α. Κείμενο

Ἐλαφος εὐμεγέθης ὥρα θέρους διψῶν παραγίνεται ἐπὶ τινα πηγὴν διαυγῆ καὶ βαθεῖαν καὶ πίων ὅσον ἤθελεν προσεῖχεν τῇ τοῦ σώματος ἰδέᾳ. Καὶ μάλιστα μὲν ἐπήνει τὴν φύσιν τῶν κεράτων ὡς κόσμος εἶη παντὶ τῷ σώματι. Ἐψεγεν δὲ τὴν τῶν σκελῶν λεπτότητα ὡς οὐχ οἶων τε ὄντων φέρειν πᾶν τὸ βάρος. Ἐν ᾧ δὲ πρὸς τούτοις ἦν, ὕλακὴ τε κυνῶν αἰφνιδίως ἀκούεται καὶ κυνηγέται πλησίον. Ὁ δὲ πρὸς φυγὴν ὥρμα καὶ μέχρις ὅπου διὰ πεδίου ἐποιεῖτο τὸν δρόμον, ἐσώζετο ὑπὸ τῆς ὠκύτητος τῶν σκελῶν. Ἐπεὶ δὲ εἰς πυκνὴν καὶ δασεῖαν ὕλην ἐνέπεσεν, ἐμπλακέντων αὐτῷ τῶν κεράτων ἕάλω, πείρα μαθῶν ὅτι ἄρα ἄδικος ἦν τῶν ἰδίων κριτῆς ψέγων μὲν τὰ σώζοντα, ἐπαινῶν δὲ τὰ προδόντα αὐτόν.

Μύθος του Αισώπου (διασκευή)

Β. Παρατηρήσεις

1. Αφού μελετήσεις με προσοχή το παραπάνω απόσπασμα από τον διασκευασμένο μύθο του Αισώπου, να απαντήσεις στα ακόλουθα ερωτήματα:

α) Ποιο χαρακτηριστικό του επαινούσε το ελάφι και ποιο κατηγορούσε; Για ποιους λόγους;

Μονάδες 3

β) Ποιο είναι το δίδαγμα του παραπάνω μύθου;

Μονάδες 2

2.α. Να αναγνωρίσεις γραμματικά τους παρακάτω τύπους του κειμένου, σύμφωνα με το ακόλουθο παράδειγμα: *ώρα, σώματος, κυνηγέται, πεδίου*.

π.χ. *έλαφος* → ονομαστική ενικού αριθμού του αρσενικού/θηλυκού ουσιαστικού της β' κλίσης ό/ή *έλαφος*.

Μονάδες 2

2.β. Να γράψεις στο φύλλο απαντήσεων τους ζητούμενους τύπους για καθεμία από τις παρακάτω λέξεις (μαζί με τα άρθρα τους, όπου υπάρχουν):

ή έλαφος: τη δοτική ενικού και την αιτιατική πληθυντικού.

την ώρα: τη γενική ενικού και την κλητική πληθυντικού.

την φύσιν: τη δοτική και κλητική ενικού.

των σώματι: την αιτιατική ενικού και τη δοτική πληθυντικού.

τούτοις: την ονομαστική και γενική πληθυντικού του θηλυκού γένους.

τον δρόμον: την κλητική ενικού και τη δοτική πληθυντικού.

κυνηγέται: την κλητική ενικού και τη γενική πληθυντικού.

την πυκνήν ύλην: τη δοτική ενικού.

άδικος: την αιτιατική ενικού και πληθυντικού αριθμού του θηλυκού γένους.

ό κριτής: τη γενική και κλητική ενικού.

Μονάδες 5

2.γ. Να γράψεις στο φύλλο απαντήσεων τον ζητούμενο τύπο για καθένα από τα παρακάτω ρήματα:

έψεγε: το γ' πληθυντικό πρόσωπο της οριστικής του ενεστώτα, παρατατικού, μέλλοντα και αορίστου.

ήν: το γ' ενικό πρόσωπο της οριστικής του ενεστώτα και του μέλλοντα.

έσώζετο: το β' ενικό πρόσωπο της οριστικής όλων των χρόνων της ίδιας φωνής.

άκούεται: όλα τα πρόσωπα της οριστικής του παρατατικού της ίδιας φωνής, καθώς και το α' και β' ενικό πρόσωπο της οριστικής του αορίστου της ίδιας φωνής.

Μονάδες 5

3. Ο Σωκράτης λέγει τοῖς δικασταῖς ταῦτα. : Να αναγνωρίσεις πλήρως από συντακτική άποψη τους τρεις (3) υπογραμμισμένους όρους της πρότασης αυτής.

Μονάδες 3

ΘΕΜΑΤΑ ΜΑΘΗΜΑΤΙΚΩΝ:

Θέμα 1^ο

Να χαρακτηρίσεις τις παρακάτω προτάσεις ως σωστές ή λανθασμένες, αιτιολογώντας την απάντησή σου:

- a. Η γραφική παράσταση της ημιευθείας $y = x$ είναι η διχοτόμος της γωνίας $x\hat{O}y$ των ημιαξόνων Ox και Oy .
- b. Ισχύει ότι $-|-4| > -10$.
- c. Η τιμή της παράστασης $-(-4 - 6)$ είναι ίση με $4 - 6$.
- d. Αν ισχύει $\alpha \cdot (-2) \cdot (-1) < 0$, τότε $\alpha > 0$.

Μονάδες: 1,5+1,5+1,5+1,5

Θέμα 2^ο

2Α. Να υπολογίσεις τις τιμές των παρακάτω παραστάσεων Γ και Δ :

$\Gamma = 2 : (-1) + (-3) : (-1) - 7$ και $\Delta = [9 : (-3) + 5 : (-1)] : 2$

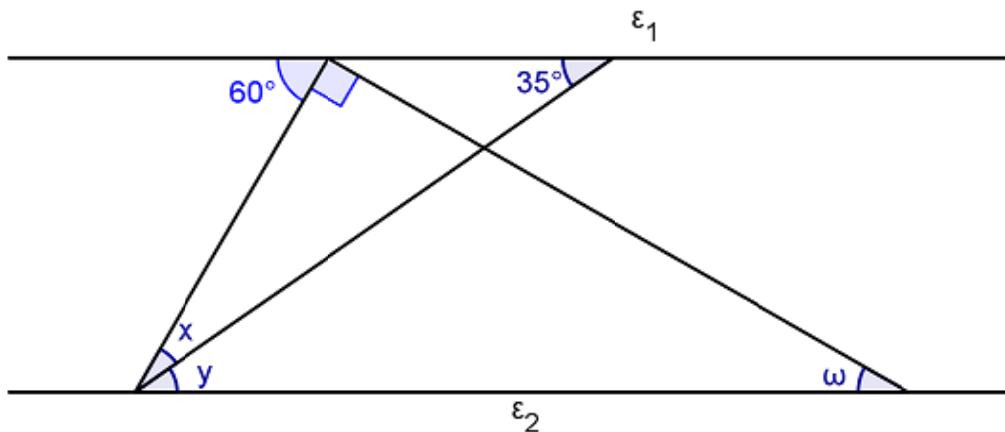
2Β. Αφού αντικαταστήσεις τις τιμές Γ και Δ που βρήκες στο προηγούμενο ερώτημα, να βρεις την τιμή των παρακάτω παραστάσεων:

- a. $\Gamma : |\Gamma| + \Delta : |\Delta|$
- b. $\frac{|\Gamma| + |\Delta|}{|\Gamma + \Delta|}$

Μονάδες: 2+2+2,5+2,5

Θέμα 3ο

Στο παρακάτω σχήμα οι ευθείες (ϵ_1) και (ϵ_2) είναι παράλληλες. Να υπολογίσεις τις γωνίες \hat{x} , \hat{y} και $\hat{\omega}$, αιτιολογώντας την απάντησή σου (χωρίς τη χρήση μοιρογνωμονίου).



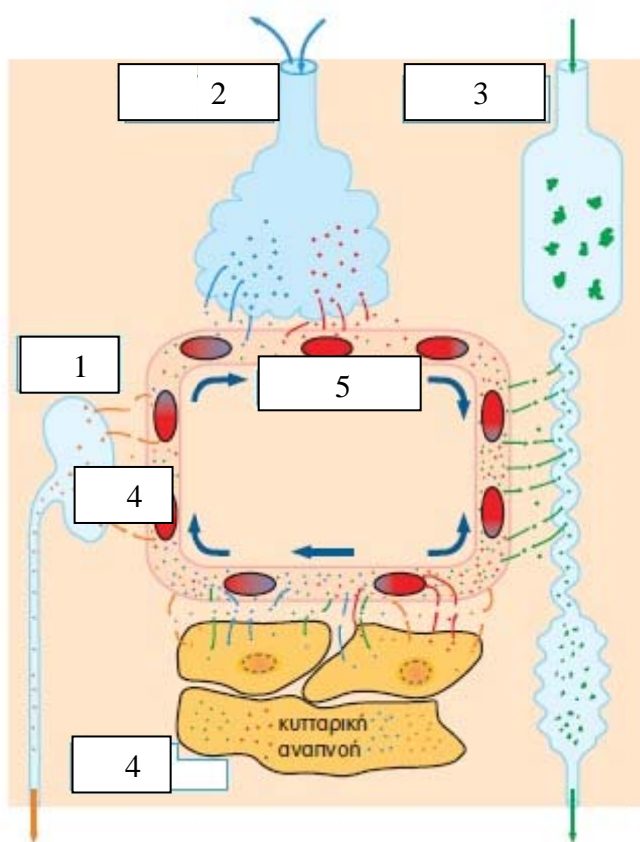
Μονάδες: 2+2+2

Θέμα 4ο

Ένας πειρατής βρήκε ένα μπαούλο γεμάτο με χρυσά και χάλκινα νομίσματα. Τα χρυσά νομίσματα είναι λιγότερα από τα χάλκινα. Τόσο ο αριθμός των χρυσών νομισμάτων όσο και ο αριθμός των χάλκινων νομισμάτων είναι διψήφιοι πρώτοι αριθμοί. Αν αντιμεταθέσουμε τα ψηφία των αριθμών αυτών, προκύπτουν αριθμοί που διαιρούνται με το 5. Πόσα χρυσά και πόσα χάλκινα νομίσματα βρήκε τελικά ο πειρατής;

Μονάδες: 2+2

ΘΕΜΑΤΑ ΒΙΟΛΟΓΙΑΣ:



Στο διπλανό σχήμα απεικονίζεται η συνεργασία τεσσάρων συστημάτων του ανθρώπου.

A) Να μεταφέρετε στο τετράδιό σας τους αριθμούς που φαίνονται στο σχήμα και δίπλα από κάθε αριθμό να αντιστοιχίσετε τους όρους που ακολουθούν: αναπνευστικό σύστημα, κυκλοφορικό σύστημα, πεπτικό σύστημα, ουροποιητικό σύστημα, κύτταρα ιστών.
Μονάδες 2,5

B) Να μεταφέρετε στο τετράδιο απαντήσεών σας τον αριθμό καθεμιάς από τις παρακάτω προτάσεις και να γράψετε δίπλα το χαρακτηρισμό: «Σωστό» ή «Λάθος». Όσες είναι λανθασμένες να τις ξαναγράψετε διορθώνοντας το λάθος που έχουν.

B1. Η ανταλλαγή των αναπνευστικών αερίων, του οξυγόνου και του διοξειδίου του αζώτου, γίνεται στις κυψελίδες των πνευμόνων.

B2. Τα λευκά αιμοσφαίρια είναι υπεύθυνα για την προστασία του οργανισμού από εισβολείς, όπως είναι οι μικροοργανισμοί που προκαλούν ασθένειες.

B3. Στο στομάχι το γαστρικό υγρό περιέχει ένζυμα και

υδροχλωρικό οξύ, που βοηθούν στη διάσπαση των πρωτεϊνών.

B4. Οι συνηθέστερες παθήσεις του ουροποιητικού συστήματος είναι οι ουρολοιμώξεις. Οι γυναίκες είναι λιγότερο ευάλωτες σε αυτές γιατί η ουρήθρα τους είναι μακρύτερη από αυτή των αντρών.

B5. Η οργάνωση όλων των πολυκύτταρων οργανισμών ακολουθεί το πρότυπο:

κύτταρο → Ιστός → όργανο → σύστημα οργάνων → οργανισμός

Μονάδες 2,5

Γ) Στις ερωτήσεις 1 ως 5, να μεταφέρετε στο τετράδιο απαντήσεων σας τον αριθμό της πρότασης και δίπλα να γράψετε το γράμμα που τη συμπληρώνει σωστά και αφορά δομικά στοιχεία των παραπάνω συστημάτων.

Γ1. Η τραχεία είναι όργανο του:
α. αναπνευστικού συστήματος
β. πεπτικού συστήματος
γ. κυκλοφορικού συστήματος
δ. ουροποιητικού συστήματος

Γ2. Προσαρτημένος αδένας του πεπτικού συστήματος είναι:
α. το στομάχι
β. το λεπτό έντερο
γ. το νεφρό
δ. το συκώτι

Γ3. Η καρδιά του ανθρώπου είναι:

- α. δίχωρη
- β. τρίχωρη
- γ. τετράχωρη
- δ. τίποτα από τα παραπάνω

Γ4. Στο σάλιο υπάρχει το ένζυμο

- α. αμυλάση
- β. περμεάση
- γ. λιπάση
- δ. πρωτεάση

Γ5. Βαλβίδες, που δεν αφήνουν το αίμα να αλλάξει ροή και το οδηγούν προς την καρδιά έχουν:

- α. οι αρτηρίες
- β. τα τριχοειδή
- γ. οι φλέβες
- δ. τα ερυθρά αιμοσφαίρια

Δ)

Δ1. Τα κύτταρα των ιστών στους ευκαρυωτικούς οργανισμούς έχουν κάποια βασικά στοιχεία. Να μεταφέρετε στο τετράδιό σας τους αριθμούς του διπλανού σχήματος, και δίπλα σε κάθε αριθμό να γράψετε το κατάλληλο από τα στοιχεία που ακολουθούν:

κυτταρόπλασμα, κυτταρικό τοίχωμα, πυρήνας, χυμοτόπιο, μιτοχόνδριο, χλωροπλάστης, πλασματική μεμβράνη.

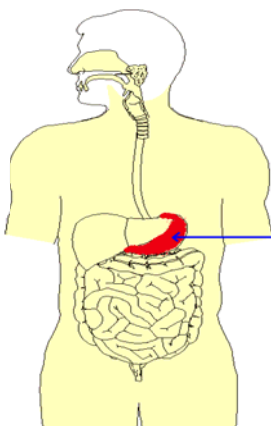
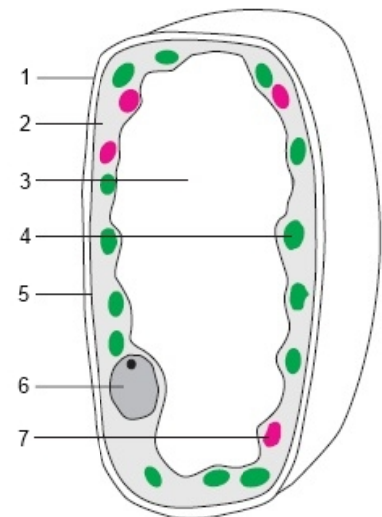
Μονάδες 3,5

Δ2. Το κύτταρο που απεικονίζεται στο σχήμα είναι φυτικό ή ζωικό;

Να αιτιολογήσετε την απάντησή σας.

Μονάδες 1,5

Μονάδες 2,5



Ε) Ασθενείς που έχουν υποβληθεί σε αφαίρεση στομάχου συνεχίζουν την ζωή τους καταναλώνοντας πολύ συχνά, μικρές ποσότητες τροφής, τεμαχισμένες σε πολύ μικρά κομμάτια. Να προσπαθήσετε να εξηγήσετε το γεγονός.

Μονάδες 2,5

ΘΕΜΑΤΑ ΞΕΝΗΣ ΓΛΩΣΣΑΣ (ΑΓΓΛΙΚΑ):

Write a short article for your school newspaper. The title of the article is: *“My Town”*.

Answer in 120-180 words.